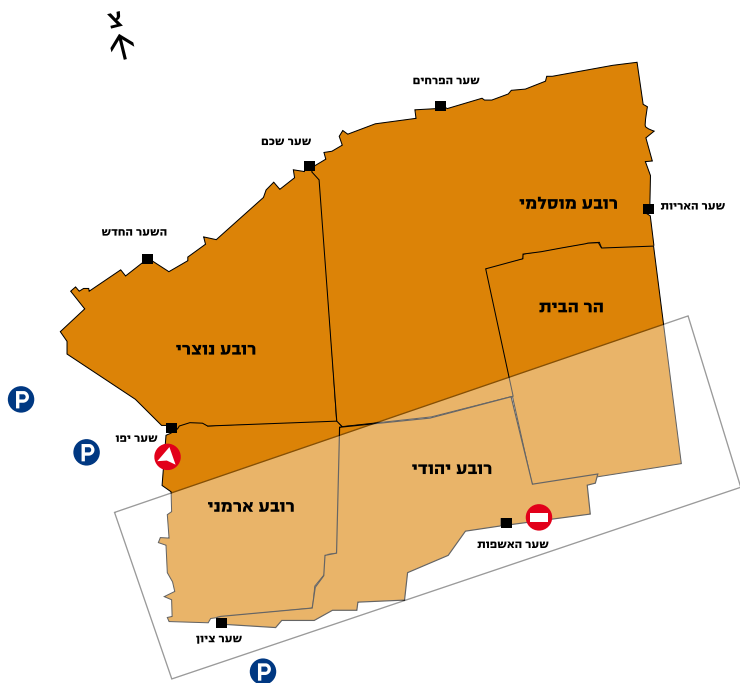


שער יפו	נקודת התחלה:	◀
שער האשפות	נקודת סיום:	◻
כ-3 שעות	משך הסיור:	🕒
חניון אלרוב שדרות ממילא, חניון קרתא	חנייה:	P
קו 20, 99 לשער יפו	תחבורה ציבורית:	🚗
לשכת התיירות שער יפו 02-6271422	מודיעין:	ℹ️



# על חומותייך ירושלים

פיילת החומות הדרומית



JERUSALEM  
THE OLD CITY  
העיר העתיקה  
البلدة القديمة



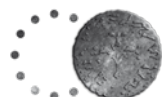
ללכת בדרכי העתיקה  
מדריך למטייל העצמאי



משרד ראש הממשלה



עיריית ירושלים



הרשות לפיתוח ירושלים  
THE JERUSALEM DEVELOPMENT AUTHORITY

## גורלם המר של אדריכלי החומה - שער יפו

שער יפו, או בשמו הערבי כאב אל-חיליל, שער חברון, קרוי על שם הדרכים שיצאו ממנו - ליפו ולחברון. מעל השער חקוקה באותיות ערביות כתובת המברכת את אלה ואת הסולטאן העות'מאני סולימאן המפואר שבנה את השער ואת החומה במאה ה-16. הכתובת מזכירה גם את אברהם, המכונה בערבית "חיליל אלה", ידיד האלוהים.

משני צדי השער נראים חרכי ירי, ומעל קשת השער נבחין במרפסת, המכונה בערבית "משיקולי". דרכה היה אפשר לצפות על הנכנסים לעיר ועל פי הצורך - לשפוך שמן רותח על אויבים. בקצה העליון של החומה נראה את השיניות שסיפקו מסתור ללוחמים שניצבו עליה. השער עצמו מעוקל בזווית חדה האופיינית לרוב שערי החומה, זווית שנועדה לעכב כניסתם של הפולשים. עד 1875 היה נהוג לנעול את דלתות השער עם רדת החשכה.

ניכנס אל העיר העתיקה. משמאל שני קברים: האגדה מספרת שכאן נקברו שני המהנדסים שבנו את החומה עבור הסולטאן סולימאן המפואר. בתום עבודות הבנייה ציווה הסולטאן הזועם לערוף את ראשיהם משום שלא כללו את הר ציון בתחומי העיר. לפי גרסה אחרת דווקא אהב הסולטאן את תוצאת עבודתם, אלא שהוא חשש שיבנו חומה יפה עבור שליט אחר ולכן הוציאם להורג...



חומת העיר העתיקה נבנתה במאה ה-16 במצוות הסולטאן העות'מאני סולימאן המפואר. ארבע מאות שנים צעדו חיילים עות'מאנים בשביל הפטרולים לאורך חומת העיר, בין השערים ומגדלי השמירה. השביל ששופץ והוסב לטיילת הוא היום מסלול הליכה ייחודי המזמן נקודות מבט לא שגרתיות לעבר ירושלים שבתוך החומות ומחוצה להן, לעבר שרידי העבר ותהליכים בהווה.

הבריטים אשר כבשו את הארץ מידי העות'מאנים בשנת 1917 חשו אחריות לשמירה על חזותה של העיר וקבעו תקנות שישמרו על אופייה. בין השאר קבעו כי העמקים שאינם בנויים סביב החומות יישארו לא בנויים וישמשו חגורה ירוקה המבדילה בין ישן לחדש. הבריטים תיקנו תקנות האוסרות על בנייה צמודה לחומות או סמוכה להן. תפיסה זו התקבלה גם על ידי רשויות התכנון בישראל, והיא תקפה עד היום.

לאחר מלחמת העצמאות ונפילת העיר העתיקה בידי הלגיון הירדני, נקבע הגבול בין ירדן לבין ישראל סמוך לחומה. קו הגבול חצה את ירושלים תשע עשרה שנים, עד מלחמת ששת הימים. לאחריה הוכשרו טיילת החומות, ונן לאומי **סובב חומות ירושלים** לרגלי החומה.

בטיילת החומות אפשר לסייר בשני מסלולים: הצפוני, משער יפו ועד שער האריות (ראו מסלול "טיילת החומות הצפונית"), והדרומי, שראשיתו במגדל דוד וסופו בשער האשפות, והוא המתואר בדפדפנת זו.

02-6277550  
 א'-ה' שבת  
 חורף: 9:00-16:00  
 קיץ: 9:00-17:00  
 19:00 - 23:00  
 ו' וערב חג  
 9:00-14:00  
 בתשלום



נחצה את הכביש לכיוון הכניסה לטיילת החומות (הכניסה הסמוכה לשער האחורי של מגדל דוד - המוזיאון לתולדות ירושלים).

ניכנס אל האתר ונעלה במדרגות הלולייניות אל החומה. לאחר כמה מטרים נפנה שמאלה, אל רחבת תצפית גדולה.

### קסרקטין ובית אסורים - "קישלה"

נתבונן אל העיר העתיקה. כאן, למרגלותינו, עמד ארמון הקיץ של מוחמד עלי, שליט ארץ ישראל בשנים 1831-1840. אחר כך שימש המבנה את הצבא העות'מאני למגורי חיילים, קסרקטין, בטורקית - קישלה. הבריטים השתמשו בקישלה כבית מעצר, וכך גם הירדנים. מאז 1967 משמש המקום את משטרת ישראל.

### מצודת העיר - מגדל דוד - המוזיאון לתולדות ירושלים

מצפון לנו בולט צריח המסגד העות'מאני המכונה בטעות "מגדל דוד", מבנה שהפך לאחד הסמלים הבולטים של ירושלים. המסגד הוא חלק ממצודה מימי הביניים. ראשיתה בימי הבית השני, שאז בנה כאן הורדוס שלושה מגדלים הנושאים את שמותיהם של היקרים לו: מרים - אשתו האהובה, היפיקוס - חברו הטוב, פצאל - אחיו. רק בסיס של מגדל אחד, מגדל היפיקוס או פצאל, שרד. חלקו העליון של המגדל נבנה בתקופה מאוחרת, ועליו מתנוססים היום דגלים הנראים בכירור מנקודה זו.

הבריטים ערכו במקום חפירות ארכאולוגיות וקיימו במקום תצוגות אמנות. בשנות השלטון הירדני הפכה המצודה למוצב צבאי. היום שוכן במצודה מוזיאון המציג את תולדות ירושלים ומוקרן בו חיזיון לילי מרהיב.



תצלום ממוזיאון מגדל דוד. צילום: מורדגן



על החומה היו פזורות עמדות אשר שימשו את החיילים העות'מאנים והמשיכו לשמש את הלגיון הירדני בשנים 1948-1967, אז עבר הגבול מתחת לחומה.

נשקיף לעבר העיר החדשה. במרומי הגבעה מולנו כולט מלון המלך דוד, מלון יוקרה אשר הוקם בשנת 1931 על ידי משפחת מוצרי. ב-22 ביולי 1946 הטמינו לוחמי אצ"ל 350 ק"ג חומר נפץ במלון, ומהפיצוץ העז נהרגו תשעים ואחד בני אדם: יהודים, נוצרים ומוסלמים. מימין למלון המלך דוד נראה את "היברו יוניון קולג'י" ואת בית שמואל, מרכז היהדות הרפורמית בירושלים, מבנה שעל גגו פירמידת זכוכית.

השכונה הניכרת בכיפות הלכנות שעל בתיה היא שכונת היוקרה "כפר דוד" שהוקמה בסוף המאה ה-20, ומימין לה "אלרוב" - שדרות ממילא - מרכז קניות, מלונאות ורובע מגורים יוקרתי. אלו הוקמו על מקומה של שכונת ממילא הוותיקה. בתשע עשרה השנים שבהן הייתה העיר מחולקת בין ישראל לירדן הייתה ממילא שכונת ספר, על קו הגבול. תושביה המקוריים נטשו אותה, ועולים חדשים התיישבו בה וחיו בצל איום ביטחוני מתמיד. לאחר מלחמת ששת הימים הוחלט לשקם את האזור ולהפכו לאזור תיירות ומגורי יוקרה. מעל רובע אלרוב נראה את מנזר סן ונסן דה-פול: בניין גדול, מרשים, עם עצי דקל בולטים בחזיתו. הוא נבנה בסוף המאה ה-19 ומשמש מוסד טיפולי.

נמשיך בהליכה על  
הטיילת. משמאלנו  
בתי הרובע הארמני.

## הרובע הארמני

סמוך לחומה מבנה הסמינר התאולוגי של הפטריארכיה הארמנית של ירושלים. מעבר לו נראים בתי הרובע וכיפת הקתדרלה הארמנית, סנט גיימס. מוצא הארמנים באזור אגם ואן והר ארט במזרח טורקיה. הארמנים היו הראשונים שקיבלו עליהם את הנצרות בשנת 301, והם נחשבים לאחת הקהילות הוותיקות בירושלים. קתדרלת סנט גיימס נבנתה בתקופה הצלבנית. בעקבות הטבח בארמנים במלחמת העולם הראשונה, הגיעו פליטים רבים לירושלים ומצאו כאן מקלט. מאז משמש המנזר גם רובע מגורים.

מחוץ לחומה בולטים גגותיה האדומים של שכונת **ימין משה**. השכונה הוקמה בשנת 1892, והיא נקראת על שם משה מונטיפיורי. לאחר מלחמת ששת הימים נעשו בה עבודות שימור והיא הפכה לשכונת יוקרה. משמאל לימין משה נראה את טחנת הקמח שבנה מונטיפיורי בשנת 1857, וסמוך לה - את שכונת **משכנות שאננים**, השכונה היהודית הראשונה שהוקמה מחוץ לחומות העיר העתיקה בשנת 1860, ביוזמת משה מונטיפיורי ובנדבת הגביר יהודה טורא. המקום משמש היום בית הארחה רשמי של הקרן לירושלים לאמנים ולאנשי רוח. למרגלות החומה גיא בן הינום, המוזכר בתנ"ך כמקום התופת שבה העלו תושבי ירושלים הקדמונים קרבנות למולך - את ילדיהם. הנביאים התריעו נגד טקסים אלו ואסרו על בני ישראל להשתתף בהם. הגיא הוא חלק מגן לאומי "סובב חומות ירושלים" ומשביל ירושלים אשר הוכשר למטיילים על ידי רשות הטבע והגנים. אפשר לטייל לאורך גיא בן הינום ולהנות משפע כוסתניו ואתריו.

נתקדם עד הגיענו  
לפינה הדרומית-  
מערבית של  
החומה.



## הרים סביב לה - תצפית להר הזיתים

אנו צופים אל בתי הרובע היהודי. ב-28 במאי 1948 נפל הרובע היהודי בידי חיילי הלגיון הירדני לאחר לחימה ארוכה ועיקשת. תושביו של הרובע ולוחמיו יצאו דרך שער ציון, ועברו תשע עשרה שנים עד שיכלו לשוב למקום. לאחר מלחמת ששת הימים, עם איחוד ירושלים, הוחלט לשקם את הרובע היהודי מהריסותיו. המבנה הבולט בעל הכיפה הגבוהה הוא **בית הכנסת החורבה**. הוא שוחזר ונחנך בשנת 2010.

ברקע, לכיוון מזרח, נראה הר הזיתים על מגדליו: המגדל הימני הוא חלק מכנסיית העלייה השמימה הרוסית, שנבנתה בסוף המאה ה-19. משמאל לו - מגדל הפעמונים של הכנסייה הנמצאת במתחם בית החולים הגרמני אוגוסטה ויקטוריה. המגדל השמאלי - מגדל האוניברסיטה העברית בהר הצופים, וסביבו מבני האוניברסיטה ובית החולים "הדסה" הר הצופים. בחלקו הדרומי של הר הזיתים בולט בית הקברות היהודי העתיק של ירושלים, ובמורד נראים בתי הכפר הערבי סילוואן. מול הכפר סילוואן גן לאומי עיר דוד, ובו שרידי ירושלים הקדומה, מתקופת הבית הראשון ומתקופות מאוחרות יותר.

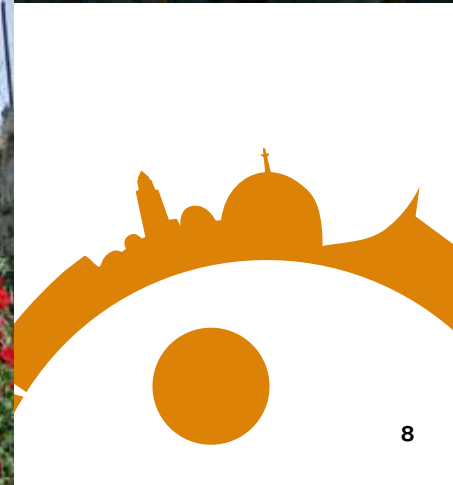
נמשיך בהליכה  
לכיוון מזרח.  
אפשר לרדת  
מטיילת החומות  
בשער ציון ולסייר  
בהר ציון וברובע  
היהודי (ראו  
מסלול "הרובע  
היהודי" וכן "מהר  
ציון לשער יפו"),  
אך אי אפשר  
לשוב מכאן אל  
הטיילת.

סכר קדום שנבנה בתוך הגיא יצר בחלקו הצפוני בריכה מלאכותית - "**בריכת הסולטאן**" המשמשת היום אתר של מופעים. ראשיתה בימי הורדוס, והיא שופצה במאה ה-14 בידי הממלוכים, ומאוחר יותר בידי הסולטאן העות'מאני סולימאן המפואר, שאת שמו היא נושאת.

מדרום לנו **הר ציון** על אתריו השונים. סמוך לחומה **כנסיית דורמיציין**, בעלת הכיפה החרוטית. הכנסייה נחנכה בשנת 1910, והיא מנציחה את מקום מותה של מרים אם ישו. פירוש שמה של הכנסייה בלטינית - "תרדמה".

הר ציון מקודש לשלוש הדתות, ובמרכזו שוכן קבר דוד המלך. סמוך לו מזהה המסורת הנוצרית את מקום הסעודה האחרונה של ישו. במלחמת העצמאות נכבש ההר, ולאחר נפילת העיר העתיקה בידי הירדנים הפך למקום עלייה לרגל בשל קרבתו לכותל ולהר הבית.

מכאן נמשיך עד  
הגיענו לשער ציון.



לפי המסורת המוסלמית הגיע החילוף עומר להר הבית ומצאו מכוסה אשפה. בגלימתו הסיר עומר את האשפה מעל הסלע שבמרכז ההר וחשף אותו. בשנת 691 בנה השליט עבד אל-מלכ את מבנה **כיפת הסלע** הבולטת בצבעה הזהוב. על פי מסורת האסלאם מכאן עלה מוחמד לשמים, שם קיבל את הציווי להתפלל חמש פעמים ביום. אחר כך נבנה גם **מסגד אל-אקצא** על ידי החילוף האומיי אל-וליד.

**שער האשפות** מוזכר בספר נחמיה - אחד משערי העיר בימי שיבת ציון (538 לפנה"ס). בתקופה היא הוציאו דרך שער זה את האפר והאשפה מבית המקדש והשליכו לנחל קדרון.



נמשיך בהליכה עד שער האשפות.

נצא מהשער ונפנה שמאלה. נלך בשביל למרגלות החומה עד הגיענו לטיילת העופל, לתצפית אל קברי נחל קדרון ("מצפור אבשלום").

9

## קברי נחל קדרון

אנו צופים אל קברי נחל קדרון לרגלי הר הזיתים. נוף זה הוא חלק מגן לאומי "סובב חומות ירושלים" ולאורכו אתרי נוף, טבע ומורשת רבים. כאן גם עובר "שביל ירושלים" אשר הוכשר למטיילים על ידי רשות הטבע והגנים.

נחל הקדרון היה נבולה המזרחי של ירושלים במשך מאות שנים. בימי הבית הראשון והשני נהגו יהודי ירושלים לקבור את מתייהם כאן, בשל האיסור ההלכתי לקבור בתוך העיר. בשל קרבת האזור לבית המקדש נקברו כאן תושביה העשירים והמיוחסים של ירושלים, ואנו ניצבים מול אחוזות קבר מרשימות ומפוארות של ירושלים מימי הבית השני.



צילום: ברוך גיאן

8

## לבה של ירושלים - תצפית להר הבית

על פי המסורת היהודית, במקום זה החלה בריאת העולם, כאן התרחשה עקדת יצחק, כאן נבנה מקדש שלמה, וכאן בנו השבים מגלות בבל את בית המקדש השני. במאה הראשונה לפנה"ס שיפץ הורדוס את בית המקדש השני ויצר את רחבת הר הבית המוכרת לנו עד היום. הרחבה המרשימה נתמכת בארבעה קירות תמך אדירים, והכותל המערבי הוא אחד מהם.

בית המקדש חרב בידי הרומים בשנת 70 לספירה, והר הבית נותר בחורבנו מאות שנים, עד לכיבוש המוסלמי.



## לקח לבן סורר - יד אבשלום

יד אבשלום היא אחוזת הקבר המפורסמת והמרשימה בקברי נחל קדרון. המבנה בעל הכיפה החרוטית זוהה במסורת הירושלמית כמשך שנים עם מקום קבורתו של אבשלום, בנו המורד של דוד המלך, שעליו סופר בתנ"ך כי הקים לעצמו מצבה בעמק המלך. למעשה זהו קבר משלהי ימי הבית השני, בסגנון בנייה הלניסטי המלמד על השפעת התרבות הזרה על יהודי ירושלים בעת ההיא. חלקו התחתון של הקבר חצוב בסלע, ועליו נבנה החלק העליון מגושי אבן מסותתים. זוהי הפרדה סמלית המעידה על ההפרדה בין הגוף הנטמן באדמה לבין נשמת האדם. הקבר מיועד לגוף, ואילו החלק העליון נקרא "נפשי" והוא מיועד לנשמת הנפטר.

בעבר נהגו בני ירושלים להביא לכאן את בניהם הסוררים. הם נהגו להשליך אבנים על הקבר ולהזכיר לכניהם כי דינו של בן סורר ומורה - סקילה...

## נפש כוהן מי ידע? קבר זכריה

סמוך ליד אבשלום מבנה חצוב בסלע, בעל פירמידה. על פי המסורת זהו קברו של זכריה בן יהוידע הכוהן, אשר הוכיח את העם והתנגד לעבודה זרה בבית המקדש. סופו של זכריה היה טרגי - הוא נרצח על ידי העם בבית המקדש. על אף המסורת, המצבה נבנתה במאה הראשונה לפנה"ס. המבנה החצוב בסלע הוא כנראה "נפשי", שכן אין כל פתח לקבר. ייתכן כי קבר זכריה הוא היינפשי של אחוזת הקבר שמשמאלו.



## שירותים:

שער יפו

חורף: א'-שבת 17:00-07:00

קיץ: א'-שבת 18:00-08:00

שער האשפות

ליד הכניסה לגן הארכיאולוגי ירושלים - מרכז דוידסון

חורף: א'-שבת 17:00-07:00

קיץ: א'-שבת 18:00-08:00

הכותל המערבי

24 שעות ביממה



כתיבה ועריכה: יד יצחק בן-צבי

צילום: מיכאל הלפרן

צילום שער: עמרי בראל

צילומים הסטוריים באדיבות ארכיון התמונות לתולדות ארץ ישראל וירושלים ע"ש

שושנה ואשר הלוי, יד יצחק בן-צבי, אוספי זאב וילנאי, שושנה הלוי

מפות: Tour-Man.com בעיצוב לודה גויכמן

עיצוב גרפי: מיה ויין

ניהול פרויקט: איקי בר יוסף, יעוץ וניהול תיירות

## כוהנים מבני חזיר - קבר בני חזיר

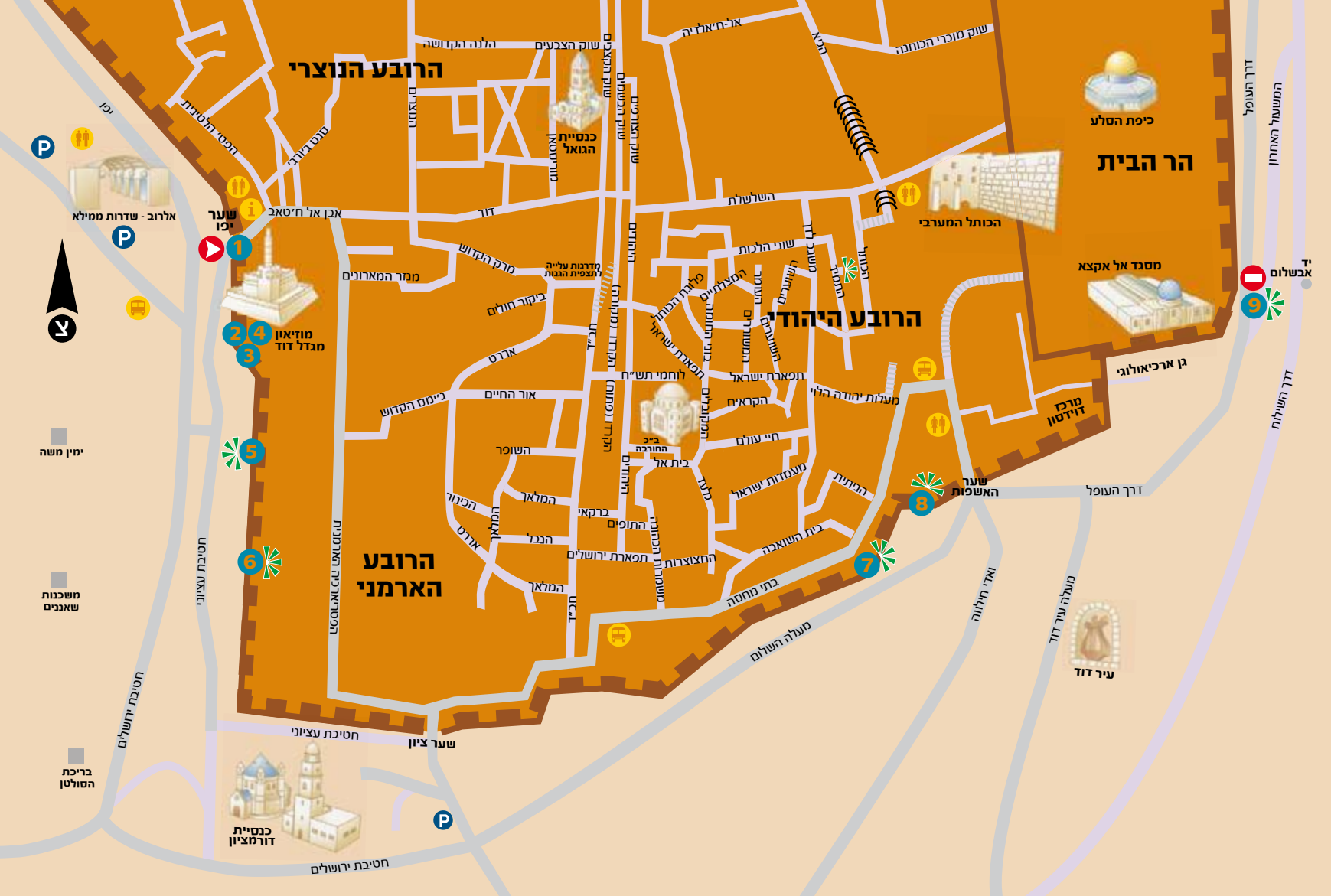
נתבונן ונבחין במעין מרפסת חצובה בסלע ולה עמודים. זוהי מערת קבורה מן המאה השנייה לפנה"ס. בחזית המערה כתובת: "זה הקבר והנפש שלא לעזר חניה יועזר יהודה שמעון יוחנן בני יוסף בן עובד יוסף ואלעזר בני חניה כהנים מבני חזיר". הייתה זו אפוא מערת קבורה משפחתית של משפחת כוהנים ידועה מימי הבית השני.

אף שכל השמות הם שמות מתקופת הבית הראשון, המצבות המרשימות נבנו בתקופת ימי הבית השני. אין לנו מידע מהימן על זהות הנקברים, אך אין ספק כי אלה היו נכבדיה של ירושלים.

כאן מסתיים סידורנו. המעוניינים יוכלו להמשיך ולסייד בגן הלאומי עיר דוד או באתרי הכותל (ראו מסלול "ירושלים של בית ראשון ובית שני").







**הרובע הנוצרי**

**הר הבית**

**הרובע היהודי**

**הרובע הארמני**

מקרא:	
	התחלה
	סיום
	לשכת תיירות
	חניה
	שרותים
	תחנת אוטובוס
	החומה
	מצפור
	שער יפו
	טיילת החומות
	הקישלה
	"מבדל דוד-המוזיאון לתולדות ירושלים"
	תצפית למערב
	הרובע הארמני
	תצפית להר הזיתים
	תצפית להר הבית
	קברי נחל קדרון